

## Celebrando Cinco años de *All of Us*

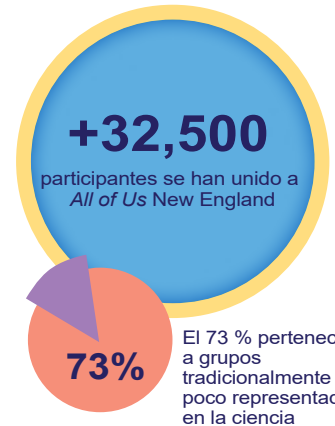
En mayo de 2018, el Programa Científico *All of Us* comenzó un recorrido emocionante hacia la creación de un futuro más saludable para todos. Hemos logrado mucho en estos cinco años, tanto a nivel nacional como local. Hasta ahora, más de **32,500 participantes** se han registrado en *All of Us* en New England. De estos participantes, el **73 % forma parte de grupos que tradicionalmente han tenido poca representación en las investigaciones biomédicas**. Esto incluye a minorías raciales y étnicas, así como a minorías sexuales y de género, a personas de bajos ingresos o con educación limitada, y a otros grupos.

*All of Us* tiene el objetivo de construir uno de los mayores y más diversos recursos de salud para que los investigadores científicos puedan realizar miles de estudios sobre la salud y las enfermedades. Hay **161 investigadores** en el Mass General Brigham y **29** en el Boston Medical Center autorizados para utilizar la información de *All of Us* para realizar importantes descubrimientos de salud. Estos científicos locales han publicado múltiples estudios sobre temas como la salud mental durante la pandemia, los problemas de salud reproductiva que afectan desproporcionadamente a las mujeres de raza negra y la prevalencia de la hipertensión en poblaciones diversas. Los científicos locales también usaron los datos de *All of Us* en un estudio que confirmó infecciones de COVID-19 en cinco estados semanas antes de lo que se había informado inicialmente. A medida que se reciba más información, esperamos que sirva de apoyo a nuevos estudios que puedan conducir a nuevos conocimientos, tratamientos y estrategias de prevención de enfermedades que se adapten a cada persona.

En noviembre de 2022, empezamos a entregar a los participantes los resultados de ADN relacionados con la salud. Hasta ahora, **más de 2,000 participantes** de New England han recibido la notificación de que sus resultados están listos. Este es un gran logro para *All of Us*. Como participante de *All of Us*, usted es nuestro colaborador en la investigación científica. Ofrecer resultados de ADN relacionados con la salud es una forma de entregarle información que puede ayudarlo a conocer mejor su salud.

Estamos muy agradecidos con nuestros colaboradores comunitarios. En los últimos cinco años, nos hemos asociado con **más de 30 organizaciones comunitarias**, como la Sociedad Americana contra el Cáncer, Asian Women for Health, Lupus Foundation of America, Delta Research and Educational Foundation, el Programa de Investigación Comunitaria del Massachusetts General Hospital (MGH) en Chelsea, La Alianza Hispana, New England Regional Black Nurses Association, BCYF Grove Hall, Mission Hill Health Movement y muchos más. Hemos participado en más de **125 eventos comunitarios** y conocido a miles de personas que quieren saber más sobre cómo pueden ayudar a hacer del mundo un lugar más saludable para vivir. Esperamos ampliar estas relaciones y colaborar con más grupos en el futuro.

Estos logros no serían posibles sin su ayuda. ¡Gracias por todo lo que ha hecho y sigue haciendo por *All of Us*!



### ¡Corra la voz sobre *All of Us*!

¿Sabía usted que puede invitar a sus amigos y familiares a unirse al Programa Científico *All of Us*? Usted puede enviar referencias a través de correos electrónicos o enlaces directamente desde su portal del participante. ¡Escanee el código QR o ingrese a su portal del participante y encuentre "Invite a amigos y familiares" en su panel de control para comenzar! También puede invitar a sus amigos y familiares dándoles nuestro número de teléfono: **Mass General Brigham: (617) 768-8300 Boston Medical Center: (617) 414-3300**



# Día Nacional del ADN: la historia de la geómica y la actualización de sus resultados de ADN

El Día Nacional del ADN celebra la finalización del Proyecto Genoma Humano en 2003 y el descubrimiento de la doble hélice del ADN en 1953. El 25 de abril de cada año, estudiantes, profesores y el público en general se reúnen para conocer los últimos avances de la investigación genómica y cómo influyen en sus vidas.



**¿Qué es la investigación genómica?** La genómica se refiere al estudio del ADN de una persona, incluidos todos sus genes y cómo interactúan entre sí y con el medio ambiente. Esto difiere de la investigación genética, que examina un número limitado de genes específicos.

En octubre de 1990, los científicos lanzaron el Proyecto Genoma Humano para estudiar todo el ADN (genoma) de un conjunto selecto de organismos. El proyecto finalizó en 2003 y desarrolló la primera secuencia del genoma humano, que proporciona información importante, necesaria para formar y mantener su cuerpo. Esto contribuyó a acelerar el estudio de la biología humana y a mejorar la práctica de la medicina.

Los investigadores científicos pueden analizar el ADN y otra información de *All of Us* para entender cómo el medio ambiente, el estilo de vida y los genes pueden influir en su salud. Esta información puede ayudar a identificar qué tratamientos funcionan mejor para cada persona y a crear medicamentos para tratar o prevenir problemas de salud comunes, como el dolor crónico o la diabetes.

## Cómo recibir los resultados de ADN de *All of Us*

¿Ya completó el consentimiento para obtener sus resultados de ADN? Tómese un minuto para entrar a su cuenta de *All of Us* y confirme si ha respondido "Sí" en el formulario de consentimiento. Recibir estos resultados es su elección. Es posible que tenga que completar otros pasos para obtener sus resultados cuando estén listos.

Los participantes pueden obtener dos informes: **el Informe de riesgo de desarrollar enfermedades hereditarias** y **el Informe de los medicamentos y su ADN**. El Informe de riesgo de desarrollar enfermedades hereditarias se centra en el riesgo elevado de desarrollar algunas enfermedades que pueden transmitirse de padres a hijos biológicos a través del ADN. Para el Informe de los medicamentos y su ADN, *All of Us* analizará siete genes que pueden afectar la manera en que nuestro organismo procesa determinados medicamentos. También se incluirán más de 50 medicamentos que se ven afectados por esos genes.



Para mantenerse al día sobre la entrega de los resultados de ADN relacionados con la salud, por favor visite <https://www.joinallofus.org/es/genomics-and-your-dna-updates>.

## Cómo protege *All of Us* su información



Cuando comenzó a participar en *All of Us*, le prometimos hacer todo lo posible para proteger su privacidad y mantener segura su información. Utilizamos la tecnología más avanzada para mantener sus datos privados y seguros. Antes de compartir la información con los investigadores científicos, eliminamos los datos que puedan identificar directamente a las personas, como nombres, direcciones, etcétera. Solo los investigadores científicos autorizados pueden acceder a los datos de los participantes de *All of Us*.



Para aprender más sobre cómo protegemos su información, vea nuestro video sobre privacidad y seguridad escaneando el código QR o en <https://tinyurl.com/5d2bez3a>.

# Aspectos destacados de investigaciones de *All of Us*

Investigadores autorizados de todo el país están utilizando los datos de *All of Us* para comprender mejor la salud y las enfermedades. Ya hay en marcha más de 4,300 proyectos de investigación científica que estudian problemas de salud como enfermedades mentales, diabetes, cáncer y muchos más. A continuación, presentamos algunos aspectos destacados de las investigaciones científicas impulsadas por la información proporcionada por participantes como usted.

## Pasos para mejorar la salud con *All of Us*



Caminar todos los días puede ayudar a prevenir enfermedades. Es difícil saber exactamente cuántos pasos protegen contra qué enfermedades. Un nuevo estudio relacionó los datos de Fitbit de los participantes de *All of Us* con los registros de salud. El estudio reveló que los participantes que daban al menos 8,200 pasos al día corrían menos riesgo de padecer determinadas enfermedades. Entre ellas, enfermedades crónicas como la hipertensión, la obesidad y la diabetes. El estudio también descubrió nuevos vínculos entre los pasos y un menor riesgo de sufrir apnea del sueño, depresión y reflujo ácido.

Lea el estudio completo aquí: <https://tinyurl.com/yezuabvn>

## Un estudio relaciona el lugar de nacimiento y el riesgo de cáncer entre los participantes hispanos de *All of Us*

Los científicos utilizaron los datos de *All of Us* para estudiar el riesgo de cáncer en participantes que se declararon hispanos, latinos o españoles. Las tasas de cáncer de hígado eran casi el doble en los participantes hispanos nacidos fuera de los Estados Unidos, lo que demuestra que el lugar de nacimiento es una consideración importante para comprender el riesgo de cáncer.



Lea el estudio completo aquí: <https://tinyurl.com/3atb7t67>

Estos estudios no serían posibles sin su participación. Al completar las actividades del programa como la Encuesta sobre los determinantes sociales de la salud y compartir su historial de salud, ayuda a los investigadores científicos a comprender mejor qué afecta a la salud de las personas. Esta información puede ayudar a mejorar la salud de todos. Entre hoy mismo a su portal del participante para ver si hay nuevas encuestas u oportunidades del programa.

¿Le interesa leer más aspectos destacados de las investigaciones?

Visite <https://allofus.nih.gov/news-events/investigaciones-destacadas> o escanee el código QR.



## ¡LO HEMOS OÍDO!

Gracias a sus respuestas a nuestras encuestas recientes, hemos podido conocer los temas que desea ver en nuestro boletín informativo. Sus sugerencias incluyeron la salud mental, los éxitos de las investigaciones científicas y los detalles sobre los resultados que están disponibles para los participantes. Seguiremos escribiendo sobre estos temas y sobre otros más en los próximos boletines.



Díganos qué quiere ver en futuras ediciones escaneando el código QR de la izquierda, visitando <https://bit.ly/3hECh6k>, dejando un mensaje en el (617) 638-4471 o enviando un correo electrónico a [AllofUsNEcommunity@bmc.org](mailto:AllofUsNEcommunity@bmc.org).

# ¿Ya completó la Encuesta sobre el estado funcional de su vida de *All of Us*?



**Usted podría ser elegible para participar en una nueva encuesta de *All of Us*.**

La Encuesta sobre el estado funcional de su vida del Programa Científico *All of Us* es una encuesta breve sobre su funcionamiento vital, incluidas las discapacidades que pudiera tener. La encuesta consta de seis preguntas, y se puede completar en dos minutos aproximadamente. Su participación es valiosa y tiene el poder de ayudar a impulsar la investigación de salud.

**Entre a su cuenta para ver si la Encuesta sobre el estado funcional de su vida está disponible en su portal del participante.**

**Completando las encuestas de *All of Us*, usted podría ayudar a generaciones futuras**

Sus respuestas a la encuesta son importantes por dos grandes razones: nos informan sobre sus experiencias de salud y podrían ayudar a los investigadores científicos a entender mejor por qué las personas se enferman o se mantienen saludables.

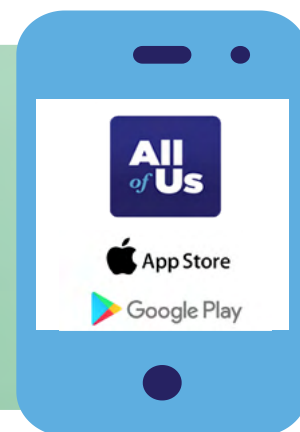
- Visite [JoinAllofUs.org/es](http://JoinAllofUs.org/es) o use la aplicación del Programa Científico *All of Us* en su dispositivo móvil.
- Entre a su cuenta escribiendo el correo electrónico o el número de teléfono móvil y la contraseña que usó para crear su cuenta.
- Todas las encuestas están disponibles en inglés y en español, y como siempre, sus respuestas se mantienen seguras y confidenciales..
- Puede consultar su información relacionada con el programa, incluidas las respuestas a encuestas anteriores, y compararla con la información de personas de todo el país.

**Entre a su cuenta de *All of Us* para completar encuestas hoy mismo.**

**¿Sabía que hay una aplicación gratuita del Programa Científico *All of Us*?**

**Descargue la aplicación hoy mismo:**

- Abra la aplicación de la cámara en su teléfono inteligente.
- Acerque la cámara del dispositivo al código QR de la derecha.
- No hace falta que presione el disparador; su teléfono inteligente reconocerá automáticamente el código QR y le enviará una notificación en pantalla.
- Presione la notificación para ir a la App Store de Apple o a Google Play.



**¿No puede entrar a su cuenta?** ¡No se preocupe! Nuestro equipo puede ayudarle. Estaremos encantados de ayudarlo a restablecer su contraseña con nuestra nueva herramienta que nos permite atenderlo por teléfono.

**¿Necesita ayuda en persona?** Podemos programar una cita con usted para ayudarlo a completar sus encuestas. Las encuestas pueden completarse en uno de nuestros hospitales o centros de salud en persona o por teléfono. Comuníquese con nosotros en cualquiera de las oficinas que se indican a continuación.

**Mass General Brigham**  
(617) 768-8300  
[allofus@partners.org](mailto:allofus@partners.org)

**Boston Medical Center**  
(617) 414-3300  
[allofus@bmc.org](mailto:allofus@bmc.org)

**All of Us**  
New England



Mass General Brigham

**BOSTON**  
MEDICAL  
CENTER